



Saksnummer	Utvalg	Møtedato
06/1	Komite for oppvekst og kultur	12.01.2006
	Bystyret	26.01.2006

## Saltvern skole - Saltvern Futurum - Prosjektavslutning

### Innhold

Innhold.....	1
Sammendrag.....	1
Saksopplysninger .....	1
Historikk i kortform.....	2
Elevtallsutvikling.....	2
Prosjektets politiske forankring.....	3
Prosjekt- og planforutsetninger .....	3
Utviklingsprogrammet ; ”Saltvern Futurum” .....	3
Utførte oppgaver i prosjektperioden.....	7
Prosjektstatus - Oppsummering .....	8
Veien videre .....	9
Konklusjon og anbefaling.....	9
Forslag til innstilling :.....	10

### Sammendrag

Saltvern Futurum ble satt i gang som et 3-årig utviklingsprogram hvor 2 skoler ble samkjørt til 1-10-skole med felles, pedagogisk plattform forankret i bystyrevedtak 02/55. I tillegg til denne samordningen av administrative, fysiske og pedagogiske ressurser, har prosjektet Saltvern Futurum hatt fokus på praktisk pedagogisk utviklingsarbeid, og fysisk opprusting av gamle skolebygg og et nedslitt, og umoderne uteområde.

Prosjektperioden er nå over, og oppsummeres i denne saken. Saken gjennomgår resultatene av prosjektet og drøfter veien videre på bakgrunn av svært mange positive prosesser som gjennom de økonomiske rammer som har vært stilt til rådighet, ikke har kunnet bli realisert i løpet av prosjektperioden.

Saken oppsummeres med forslag om å avslutte prosjekt ”Saltvern Futurum”, og videreføre utviklingsarbeidet som del av skolens løpende drift. Investeringsinnsats handteres som ordinære byggeoppdrag i den takt framtidige økonomiplaner gir åpning for.

### Saksopplysninger

#### Bakgrunn

Bodø kommunes utfordringer på grunnskoleområdet er knyttet til realisering av bystyrets vedtatte nye pedagogiske plattform; ”Bodøskolen i et nytt århundre” (sak 02/55). Et sentralt

element i dette arbeidet er rehabilitering av eksisterende skolebygg for tilpasning av nye arbeids- og læringsformer.

Saltvernskolen er en første prøvestein i dette arbeidet, og som ledd i dette arbeidet ble Saltvernskolen - med virkning fra høsten-02 - slått sammen til en skole, og et utviklingsprosjekt - "Saltvern Futurum" - etablert. Bakgrunn for valg av denne skolen til pilotprosjekt er også begrunnet i skolens aktive utviklingsarbeid over år, noe som også har gitt skolen nasjonal status som demonstrasjonsskole. Skolen har historisk sett spilt en sentral rolle i nærmiljøet - både faglig og sosialt, noe det er et mål å forsterke framover. Aktualiteten i dette element er forsterket gjennom OK-avdelingens tilførsel av ansvar/oppgaver fra H&S-avdelingen på det forebyggende området.

Skolen har i dag et sentralisert tilbud til de sterkest funksjonshemmede elevene i grunnskolen i Bodø. Dette skal opprettholdes og utvikles lokalisert til Saltvern skole. Basis for dette arbeidet er utarbeidet rapport gjennom innkjøpt kompetanse og bistand fra Nordlandsforskning.

Prognoser for elevtallsutvikling, nye organiserings- og arbeidsformer og nærmiljøsentertenkning er også plan- og utviklingsforutsetninger lagt i prosjektet. Stor boligbygging i området presser sterkt nåværende skolekapasitet. Det er også et element i saken at skolens basseng - lokalisert til ungdomsskolens kroppsøvningsbygg - er lagt ned, og erstattet med Badeland fra vinteren 2004. Dette åpner for annen bruk av basseng-rom med tilhørende arealer, - også gymsalen. Politiske føringer for etablering av nærmiljøsentere med gode ungdomstilbud, og velforeningsers understreking av dette behov, - har ført til aktiv samhandling med lokal ungdom og innbyggere i planprosessen.

### ***Historikk i kortform***

Den opprinnelige etableringen av Saltvern folkeskole skjedde ved at klasseromsfløy og skolekjøkkenfløy ble bygd i 1957. Klasseromsstørrelsen var gjennomgående på ca 50 m<sup>2</sup>. Saltvern barneskole ble bygd/etablert i 1966/67, og på 90-tallet renovert/tilbygd bl.a. gymsal. Saltvern ungdomsskole ble i 1966/67 etablert i Saltvern Folkeskoles lokaler og formings-/naturfagfløy tatt i bruk februar 1967, og ny gymnastikkfløy i november samme år. I 1993 ble Symra nedlagt som undervisningsenhet for grunnskoleelever med store handicap, og eget tilbud - Saltvern Fellesskap - for disse etablert i nybygg (mellombygget) tilknyttet Saltvernskolen.

### ***Elevtallsutvikling***

Saltvern skole hadde skoleåret 03/04 671 elever fordelt på Barneskoledelen med 444 elever/19 klasser og ungdomsskolen med 227 elever fordelt på 9 klasser. Samlet elevtall for Saltvern skole er skoleåret 04/05 på 711 elever, noe som nå gjør skolen til vår største undervisningsenhet. Saltvern skole har en stab på ca. 100 ansatte. Elevtallet for neste skoleår og de nærmest følgende vil være på ca. 700. I et framtidsrettet opplegg, bør Saltvern skole med sin sentrale beliggenhet opprustes i henhold til å takle et elevtall på dette nivået

### **Prosjektets politiske forankring**

Videreutvikling av Saltvernskolen bygger på politiske føringer gitt i BOPED (Ny pedagogisk plattform for Bodøskolene), i boligbyggingsprogram, elevtallsprognoser/skolebruksplan, økonomiplan og vedtak knyttet til utviklingsprosjektet "Saltvern Futurum".

Videre er vedtak fattet vedr. analysering og oppgradering av funksjonshemmedes tilgjengelighet og bruk av skolebygninger. Lokaliseringen av Saltvern Fellesskap – avdeling for sterkt funksjonshemmede elever - til Saltvern, gjør avklaring av framtidsløsninger her spesielt aktuelt. Foretatt evaluering/utredning av Nordlands-forskning tilrå opprettholdelse av Fellesskapet (Oasen). Dette er gitt tilslutning til, og planarbeidet inkluderer 10 slike elevplasser på Saltvern skole også framover.

Det er bevilget til sammen 11.5 millioner kroner som startbevilgning for Saltvern skoles utvikling.

Bystyrets vedtak om føringer for bevilget 7 millioner kroner gir også høy prioritet til ungdoms- og kulturformål i prosjektet.

### **Prosjekt- og planforutsetninger**

- **Boligbygging.** Saltvernområdet er gjenstand for en betydelig boligbygging gjennom Hovdejordet, og området jernbanen-Maskinisten. I tillegg til dette skjer det en betydelig fortetting med store og små boligprosjekter som sammen kan sies å representere et likeså stort press på skole/barnehager som de større prosjektene. I tillegg kommer at fortettingen ofte fylles opp av småbarnsfamilier mens de fleste større prosjekter går mot gruppen 50+ og eldre.
- **Inntaksområdet.** Inntaksområdet for barnetrinnet har som hovedregel vært området sør for jernbanelinja, Stordalen, Maskinisten, og nord for riksveien. For ungdomstrinnet har elevtilfanget vært hentet fra samme område som barnetrinnet med tillegg av noen elever Rønvik skoles inntaksområde som går her på grunn av underkapasitet på Kirkhaugen.

Den vedtatte 1-10 –strategien for Bodø-skolene vil rokke med strengt praktiserte opptaksområder, og i praksis betyr at en strekker seg langt for å kunne si ja til foreldrenes ønske om skoletilhørighet.

### **Utviklingsprogrammet ; "Saltvern Futurum"**

Saltvern Barneskole og Saltvern Ungdomsskole er i en utviklingsprosess gjennom prosjektet; Saltvern Futurum,- hvor 2 skoler er blitt samkjørt til en, og hvor skolens anlegg og innhold omformes til "ny skole" basert på ny pedagogisk plattform vedtatt av Bystyret ,- og også tilpasset nye læreplaner.

Dette arbeidet har gått etter flere linjer:

- Kulturbygging ; - "2 skoler blir en enhet med felles kultur"
- Ny pedagogikk utvikles
- Personalet samkjøres, gis utviklingsmuligheter, arbeidsplasser/fellesarena etableres
- Administrasjonen samkjøres, omlegges, effektiviseres, samlokaliseres
- Bygg og utanlegg oppgraderes og tilpasses ny pedagogikk og nye læreplaner
- Forsterket enhet/Oasen videreføres på Saltvern med plass for inntil 10 personer
- Trafikkforhold/trafikksikker skolevei og internttrafikk er fokustema
- Saltvern skole utvikles til bydelens nærmiljø-senter med fokus på barn/unge
- Parallelt med dette arbeidet har en måttet takle økt elevtall

### *Prosjektorganisering*

Med vekt på at dette prosjektet skal kunne danne mal for framtidige rehabiliteringsoppgaver samtidig som bystyrets vedtatte nye pedagogiske plattform skal implementeres i organisasjonen, har en integrert prosjektet i OK-avd. løpende utviklingsarbeid hvor fokus har vært på oppvekst- og nærmiljø. Det har også vært viktig å legg til rette for brei medvirkning,- som forutsatt og vedtatt i ”Saltvern Futurum-saken” . For maksimal medvirkning har også arkitekt vært benyttet for å formidle/ illustrere brukerønsker og delta i leiting etter praktiske gode løsninger.

Det har videre vært et mål å tilpasse dette prosjektet til den vedtatte ”Bestiller-utførermodellen” hvor avdelingens bestilling til BE-etaten skal være gjennomarbeidet for rask og effektiv utførelse,- samordnet med løpende skole drift.

### **Det er etablert følgende prosjektorganisasjon :**

- **Prosjekteier/bestiller/budsjettansvarlig:**  
OK-avdelingens ledergruppe for spesielt ivaretagelse av oppvekst/helhet.  
Oppgaven som prosjektkoordinator/prosjektleder er lagt til kommunaldirektørens planstab v/Steinar Mariussen.
  
- **Prosjektgruppe:**  
Leder: Rektor Andreas Berg/ rektor Anne-Marie Carolin/assisterende rektor Nils P Nikolaisen  
Representant for ansatte: Tom E Forsmo /Toril Thoresen  
Kulturkontoret :Seksjonsleder Inger Lund
  
- **Skolegruppe:**  
Leder FAU  
Leder SU  
Undervisningsinspektør  
Leder Saltvern Fellesskap  
SFO-leder  
Tillitsvalgt  
Verneombud  
Elevrådsrepresentant

I tillegg har arkitektbistand vært kjøpt inn. Dette som byggeteknisk veileder, men også som illustratør av foreslåtte alternativer. Ved dette har en oppnådd stort lokalt engasjement og aktive drøftelser rundt konkrete praktiske løsninger. Dette har gitt prosessen kvalitet og brei medvirkning.

### **Brukergruppe :**

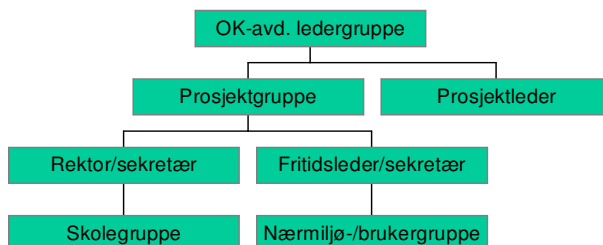
1. En representant fra området velforeninger
2. En representant fra IK-Junkeren
3. En representant fra Saltvern skolekorps
4. En representant fra Ungdomsrådet
5. En representant fra Bodø Eldreråd

I tillegg har representanter for Saltvern Ungdomsklubb aktivt medvirket.

Ledelse og sekretariatet for denne gruppa har vært kulturkontoret v/seksjonsleder Inger Lund.

### **Organisering av prosjektarbeidet.**

Overordnet avdelingens ledergruppe har rådmannen siden oppstart av Reform-97-arbeidet satt ned en "Skolebruksplangruppe" som rådmannens saksforberedende og rådgivende organ. Denne ordning er videreført og trer dermed også inn i behandlingen av Saltvern-prosjektet. Den lokale organiseringen har vært slik :



### *Byggstatus –behov*

Saltvernskolen framstår i dag i forholdsvis homogen forfatning, og typisk for den tiden de ble bygget. Vedlikeholdsmessig er bygningsmassens status variabel , og det er bl.a. registrert behov for oppgradering av el, brann, vinduer, toaletter, ytre kledning ,drenering, gulvbelegg med mer.

Disse arbeider vil best ,- både økonomisk og driftsmessig,- kunne tas som del av en framtidsrettet totaloppgradering kombinert med nødvendig utbygging. Det er dette en legger opp til.

På den positive side er bygningsmassen oppgradert med nye ventilasjonsanlegg, og mellombygget renoveret etter muggsopp-angrep.

Det vil være naturlig å utvikle/tilbygge bestående bygningsmasse tilpasset eksisterende formspråk, materialbruk, etasjetall, o.a., og med naturlig forbindelse til vår tids uttrykk. Kravet til undervisningsareal i forhold til nye læremåter vil betinge utbygging og til dels betydelige bygningsmessige tilpasninger for deler av eksisterende arealer. I andre deler forutsettes kun generell oppgradering og vedlikeholdsopprusting. Innefor dagens byggmasse vil det på sikt bli plass for annen kommunal eller frivillig aktivitet. Formål som går mot oppvekst/nærmiljø er spilt inn.

Tilgjengeligheten for bevegelseshemmede skal oppgraderes i hele anlegget som også forelås gitt sentral heisløsning.

Sentralt i arbeidet har det også vært et mål å legge opp til en åpen skole fungerende som bydelens nærmiljøsentre. Dette generelt, men også spesielt ved at den tidligere ungdomsskolens idrettsbygg er planlagt utstyrt med kjøkken og fasiliteter for konserter/bydelsarrangement/ stormøter m.m. Dette i kombinasjon med aula for skolen. Av dette delprosjektet arbeides det med en ombygging av svømmehallen til auditorium i en redusert løsning som vil være innenfor rammen av gitte bevilgninger.

Samlet sett har en innenfor gitte rammer ikke maktet full oppgradering av noen av de 10 arbeidsenhetene skolen framover skal bestå av. Heller ikke oppgradering/utvidelse av Saltvern Fellesskap har det vært plass til . SFO-enheten har første prioritet, - nærmest som et strakstiltak for å takle økt elevtall. Deretter nytt inngangsparti/ heis/permanent samlokalisering av administrasjon og personalrom/kantine. Videre prioritering vil måtte tas i den rekkefølge som driftsmessige forhold gjør naturlig.

### *Uterom- status-oppgraderingsbehov*

Skoleområdet er i dag delt opp i flere definerte enheter, delvis tilpasset alderstrinnetes forskjellige behov. Barneskoledelen har et tilfredstillende uteanlegg som bør videreutvikles og tilføres nye elementer. Ungdomsskoledelen står langt tilbake å ønske, så her bør en større oppgradering og fornying bli utredet og prioritert, - også med fritidsbehovet for øye.

En overordnet uteanleggsplan er utarbeidet, og danner grunnlaget for skolens nærmere programmering og prioritering for etappevis utvikling.

Samlet sett bør uteområdet utvikles som læringsarena og sentralt aktivitetsanlegg for bydelen. Dette sett sammen med nærområdets eksisterende muligheter, bl.a. "Symrahaugen".

Programmerings- og prosjekteringsarbeidet vil bli utført vinteren 05/06, og forutsettes å få sin finansiering innenfor økonomiplanens rammer bevilget til slike formål.

### *Trafikk*

Trafikksituasjonen i og omkring Saltvernskolene har vært og er uryddig. Gjennom egen foretatt spørreundersøkelse med elevene som målgruppe, har en fått meget klare føringer for hvordan skole-og fritidsveien kan gjøres mer trygg. Dette arbeidet - gjort i samarbeid med Faglig Trafikkforum og kommunens egne faginstanser på området - er spilt inn til plankontoret, og tiltak vil bli forsøkt fremmet gjennom prosjektet, - samordnet med skoleprosjektets utvikling. Det er viktig å få avklart og definert forholdene omkring trygg adkomst for gående og syklende i forhold til kjørende, av - og påstigningssituasjon i forhold til biltransport, parkeringsforhold for biler (ansatte og besøkende), sykkelparkering, og interne trafikale løsninger i anlegget. Klart definert hovedadkomst inn til skolen, som både skal gi entydige henvisninger av praktisk art, og samtidig symbolisere og formidle de grunn-verdier skolen ønsker å assosieres med, vil også bli vektlagt i den uteplan som er under utarbeidelse.

### *Saltvern Fellesskap.*

Mellombygget er bygget bl.a. med det formål å dekke sterkt funksjonshemmede grunnskoleelevers behov gjennom etablering av "Saltvern Fellesskap" i 1993. Foranlediget av funn av muggsopp er lokalene totalrenoverte og nå i god stand. Det tilbud som gis denne målgruppen er evaluert gjennom innleie av Nordlandsforskning, og resultatet av dette arbeidet peker entydig mot videreføring, opprusting, og etablering av tilpasset kompetansesenter. Det er utført ombygginger tilpasset nåværende elevbehov, og virksomheten oppleves som god innenfor de ressursrammer en rår over. Det må også nevnes at det er etablert et meget godt samarbeidsklima mellom skole og foresatte.

Det står imidlertid igjen å klargjøre mer de framtidige behov basert på 10 elevplasser. Videre må et tilhørende kompetansesenter som anbefalt av Nordlandsforskning og foresatte nærmere utredes og konkretiseres. Dette er også viktig for avklare aktuelle rombehov, og tilpasse disse til anleggets videre ombygging.

### *Hovedinngangsparti / Administrasjon*

Det skal som nevnt legges vekt på å gi skolen et klart og entydig inngangsparti, og som samtidig skal være med på å gi anlegget identifikasjon. Skolens hovedadkomst foreslås lagt A/B-fløya i et tilbygg som også inneholder heis 2. etg. og fritidsklubben i underetasjen. Nært til hovedinngangspartiet legges skolens administrasjon med tilhørende ekspedisjon, kantine og møterom. Det har vært et mål allerede i utredningsfasen å prioritere en samlokalisering av de to skolenes administrasjoner. Dette har en lykkes med ved på kort sikt å omdisponere SFO-lokalene til dette formål. Det er også bevilget midler til oppgradering av rom, utstyr og inventar slik at administrasjonen har fått en god og tjenlig base for sitt arbeid, - sentralt lokalisert i bygget.

### *Lærerarbeidsplasser*

Arbeidsplassene for de ansatte har stått langt tilbake å ønske, derfor har også bedring av disse forhold vært gitt prioritet. Forbedringer er gjort gjennom oppgradering av rom, innflytting i tidligere administrasjonsarealer og utstyrsanskaffelser. Dette feltet vil også måtte ha prioritet i videre restaurering og ombygging.

### *Bydels-/nærmiljøsenters*

Både i BOPED og i klare føringsvedtak for bevilgninger til prosjektet står nærmiljøstrategien klar.

1-10- skolen skal være nærmiljøsenters spesielt rettet mot oppvektstilbud, men også med tilbud til øvrige beboere i bydelen. I denne sammenheng er fritidsklubben gitt høy prioritet innenfor gitte bevilgninger, mens ungdomsskolens idrettsbygg er foreslått omgjort til auditorium og skolens aula/ områdets grendehus. Det arbeides med muligheten for realisering av auditoriedelen, men den øvrige ombyggingen må utstå til ytterligere bevilgninger kan finne sin plass i økonomiplanen.

### *Arbeidsopplegg/og -strategi*

Arbeidet med anleggets oppgradering har gått etter følgende prioritering:

1. Elevarealer tilpasset økt elevtall
2. Samling av administrasjonen /arbeidsforhold lærere/andre ansatte
3. Fellesskapet/Oasen beholdes på Saltvern. Ny lokalisering i bygget/program-behov utredes for inntil 10 elever.
4. Anlegget utvikles til nærmiljøanlegg med fokus på barn/unge
5. Opprusting til 1-10-skole for inntil 750 elever.  
Dette med basis i nye fagplaner/ny pedagogisk plattform.
6. Uteområdet oppgraderes som miljø- og læringsarena for skole/fritid
7. Trafikale forhold utredes og forbedres. Trafikksikker skolevei er fokustema.
8. Takling av barnehage-etablering på skoletomta og trafikkløsninger

### **Utførte oppgaver i prosjektperioden**

#### ***Praktisk-/ pedagogisk utviklingsarbeid***

Her kommer noen omforente opplevelser fra prosjektperioden (rektors oppsummering):

- Mer helhetlig syn på organisasjonen
- Etablert felles adm, med bedre og mer hensiktsmessig fordeling arbeidsoppgavene.
- Utarbeidet felles visjon, plattform og satsingsområder
- Felles budsjett og prioriteringer
- Felles arena for FAU og medbestemmelse
- Både/og felles plangruppe og basisgruppe
- Større grad av fagsamarbeid
- Utarbeidet progresjonsplaner
- Felles planer orden og beredskap
- Stadig lavere terskel for samhandling/samarbeid og bruk av rom
- Felles info til alle brukere bl. via felles hjemmeside
- Utvikle stadig flere positive sosiale treffpunkt
- Vi bygger stein på stein. Plasserer forventningslista på et realistisk nivå.

#### ***Utførte fysiske tiltak (prosjektleders oppsummering) :***

<b>Tiltak</b>	<b>Effekt</b>	<b>Status</b>
---------------	---------------	---------------

SFO –tilbudet ble ”fordelt ut over anlegget” – administrasjonen samla i mellombygget.	Samla de to skolenes administrasjoner i mellombygget. Effektivisering og innsparer ca. 200 m <sup>2</sup> og åpnet for tidligere administrasjons- lokalers bruk til teamrom/spesialutstyrt rom.	Ferdigstilt høsten 2003
Opprusting og ombygging av toaletter i F-fløya	Opprusta og hygienisk tilfredstillende toaletter	Ferdigstilt høsten 2003
Ombygd datarom til klasserom for ny ”1.-klasse”. Nytt datarom etablert ved å ta teamrom/arbeidsplasser for lærere	Nødvendig for å takle elevveksten. Skolen manglet et baserom på småskoletrinnet	Ferdigstilt høsten 2004
Ombygging av teamrom/spesialutstyrt rom til klasserom	Nødvendig for å dekke rombehov på grunn av elevvekst.	Ferdigstilt til jul 2004
Ombygging av barneskolens administrasjonsrom til teamrom/spesialutstyrt rom	Midlertidig team- rom i innleid brakkerigg i ombyggingstiden. Erstatte overstående	Ferdigstilt til påske 2005
Frigivelse av tilfluktsrom. For friere bruk/effektivisering av arealbruken er det - med utarbeidet begrunnelse/utredning - søkt Sivilforsvaret om frigivelse fra kravet om privat tilfluktsrom i både barne- og ungdomsskoleledelen	Innvilget. Søknadens innvilgelse betyr frigivelse av 470 m <sup>2</sup> til vår frie bruk, sparte vedlikeholdsutgifter og ikke minst spart krav om oppgradering/opprusting. Ungdomsskolens tilfluktsrom går til ungdomsklubbformål/undervisning. Barneskolens areal på vel 500 m <sup>2</sup> er grunnet lav takhøyde utnyttet til lagringsformål	Søknaden innvilget vinteren 2005
Ombygging av tilfluktsrom/”Rom 14” til ungdomsklubb/skoleformål	Gir nye tidsmessige lokaler for ungdomsklubben. Kan også utnyttes til skoleformål.	Ferdigstilles januar 2006
Trafikale strakstiltak iverksatt i samråd med FAU/Faglig Trafikkforum	Tryggere skolevei for barna	September 2005
Opprusting og ombygging av toaletter – H-fløya	Opprusta og hygienisk tilfredstillende toaletter	Ferdigstilles våren 2006
Ombygging av det gamle Svømmebassenget til auditorium. Prosjektering foregår	Gir mulighet for å samle større elevgrupper. Øker fleksibiliteten – særlig for ungdomstrinnet. Erstatte en del av funksjonaliteten i gamle ”rom 14”	Ventes ferdigstilt i løpet av høsten 2006

Overstående arbeider er beregnet dekt av gitte bevilgninger .

### **Prosjektstatus - Oppsummering**

Utviklingsprogrammet; Saltvern Futurum ,- har gått etter opptrukne linjer, men har grunnet økt elevtall/tilpasninger/ombygginger, - og generell knapphet på midler/handlingsrom ikke hatt den framdrift og dynamikk som var ønsket. Det registreres likevel en svært positiv utvikling innad i skolen,- og også mellom skole og foreldre / nærmiljø. Det er imidlertid ikke til å legge skjul på at forventningene til prosjektet og tilhørende fokus på Saltvern skole blant de ansatte ikke oppleves som oppfylt. Følelsen av å være kommet ”i skyggen” av øvrig skolesatsing har ofte kommet til uttrykk.

Tilpasning av anlegg og drift til et stadig økende elevtall har måttet få prioritet,- og har dermed også sterkt preget prosjektets ressursbruk. I tillegg til prioriterte skole-/elevoppgaver er det gjennomført krevende prosesser hvor både skolemiljø og nærmiljø er aktive deltakere ,- og hvor stor grad av samstemmighet er oppnådd i prosjektutvikling og prioritering av

oppgaver. Lokaliseringen av barnehage til skoleområdet ble også krevende å mestre, men er inne i et positivt spor.

De klare politiske føringer som er gitt for tilrettelegging av lokaler til ungdoms- og nærmiljøformål er fulgt opp, og kommer klart uttrykt gjennom bruk av betydelige midler til etablering/ opprusting av Saltvern fritidsklubbs lokaler som nå framstår som nye.

### **Veien videre**

Skolen og nærmiljøet står fortsatt overfor mange store uløste utviklings- og utbyggingsoppgaver.

Her kan nevnes:

- Videreutvikling "fra 2 skoler til samlet 1-10 skole" for inntil 750 elever/10 arbeidsenheter
- Ombygging/tilbygg for etablering av 9 arbeidsenheter (SFO-enheten er inne i øk.planen)
- Forbedre arbeidsforholdene /arbeidsmiljøtiltak for ansatte, heri skolehelsetjenesten.
- Videreutvikling av Saltvern Felleskap og oppbygging av tilhørende kompetansesenter
- Videreutvikle skolen som ungdoms- og bydelssenter – bygging og drift.
- Oppruste skolens uteområde for læring og fritidsaktivitet, og som grendelekeplass
- Videreutvikle god sameksistens og samhandling mellom skolen og barnehagen
- Forbedre trafikkforholdene for elevenes skole-/og fritidsvei, og også internt på skoleområdet
- Videreutvikle lokal samhandling med velforeninger/lokale lag og øvrig nærmiljø (Symrahaugen spesielt tema.)

I forbindelse med avslutningen av prosjektet har sivilarkitekt Bjørn Håvard Stamnes laget en studie som peker framover. I denne studien framgår både plassering av arbeidsenheter og andre funksjoner samt prioritering av rekkefølge. En foreløpig kostnadsberegning peker i retning av et investeringsbehov over noe tid på 40 – 50 mill. kr.

### **Konklusjon og anbefaling**

Prosjektet Saltvern Futurum avsluttes. Det konkluderes med at prosjektet har blitt sterkt preget av en elevtilgang som har blitt større enn forventet, og som har lagt sterke føringer på administrativ kapasitet og pengebruk. I prosjektperioden har tildelte midler i større grad gått med til å takle økt elevtall, og mindre til generelle oppgraderingen av byggmassen enn det som i utgangspunktet var planlagt.

På pluss-siden må tas med at taklingen av økt elevtall har skjedd på en meget vellykket måte, takket være positive ansatte og de midler prosjektet hadde til rådighet. Likeledes har ungdoms- og nærmiljøetsatsingen vært markant med bl.a. stor satsing på utvidelse og oppgradering av fritidsklubblokaler i A/B-fløya. Det registreres også som svært positivt at finansieringen av en ny arbeidsenhet med SFO-tilbud som neste fase i anleggsutviklingen, er på plass i budsjettet for 2006.

På uteområdet er utarbeidet ramme-plan for en trinnvis ombygging/opprusting av hele skoletomta. Noen mindre tiltak er iverksatt, men hovedsatsingen forventes å bli fra neste år, og noen år framover. Dette innenfor økonomiplanens gitte rammer. Samlet prioritert handlingsplan er utarbeidet og ligger ved saken. Trygg skolevei har fokus, og trafikale tiltak er innarbeidet i uteplanen, og vil bli realisert som del av denne.

Saltvern skole framstår som tilårskommen på det bygningsmessige området. Det vil innen relativt kort tid være behov for en gradvis opprusting og oppgradering av lokalene. Første prioritet i en slik prosess er å få bygget en arbeidsenhet med SFO. Til dette er det i budsjettet for 2006 bevilget 9,5 mill. kr.

**Forslag til innstilling :**

1. Prosjekt Saltvern Futurum avsluttes i 2005.
2. Det pedagogiske utviklingsarbeidet videreføres innenfor gitte driftsrammer.
3. Vedtatte, ikke avsluttede bygningsmessige endinger skjer innenfor bevilgede rammer.
4. Første prioritet i utviklingen av Saltvern skole – arbeidsenhet med SFO – gjennomføres i henhold til budsjettvedtaket for 2006 innenfor en ramme på 9,5 mill. kr.
5. Videre ombygging/anleggsutvikling skjer i den takt økonomiplanen angir.
6. Uteanlegget med tilhørende trafikkløsninger realiseres med prioritet innenfor økonomiplanens gitte rammer til opprusting av skolegårder.

Svein  
Blix  
rådmann

Arne Øvsthus  
kommunaldirektør

Saksbehandlere: Steinar Mariussen  
Per-Oskar Schjølberg

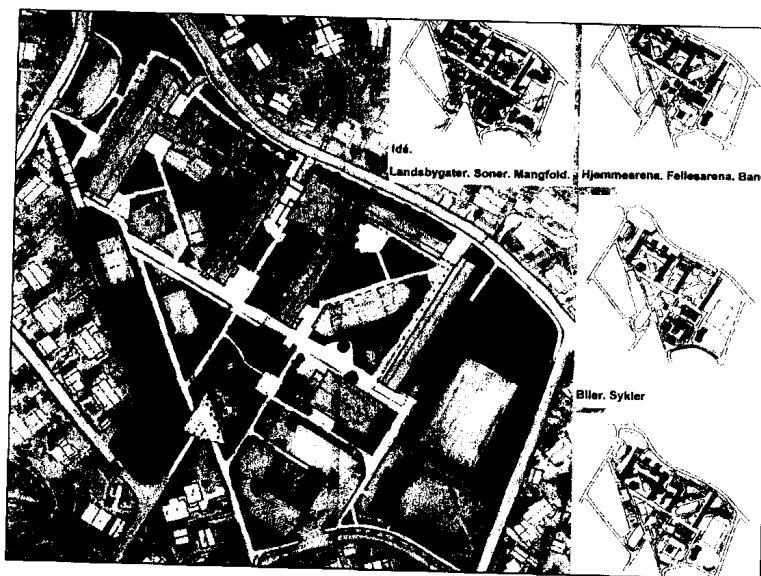
Trykte vedlegg:

Planskisse for et framtidig skoleanlegg på Saltvern med prioritering.  
Saltvern skole – utearena for læring

P.o.s

# Saltvern skole Prosjekt uterom

Et delprosjekt under Saltvern Futurum  
Del 1



Utearena for læring  
Nye grep for skoleområdet  
Trafikkløsninger

Miljøverksted Nord  
Rapport 1/05 - Mai 2005

## Prosjekt uterom

Prosjekt uterom er et delprosjekt under "Saltvern Futurum". Det har som formål å skape arenaer for læring ute på skolens område samt å skape arenaer for læring ute i skolens nærområder (radius 1-2 km fra skolen). Slike arenaer for læring forutsetter økt aktivitet og tilrettelegging av skolens utearealer, og økt aktivitet i løpet av skoledagen langs vegene og på områder utenfor skolens hjemmearena.

Prosjektet har vært fulgt av en arbeidsgruppe som består av: Anne Marie Carolin, Saltvern skole, Matti Jäntti, OK-avd., Sissel Tverli, Tekn. Avd., Steinar Mariussen, leder, OK-avd.

Miljøverksted Nord v/siv. ark Håkon B Bø har bistått arbeidsgruppen med å:

- Utarbeide prinsippskisser for trafikksystem i Saltvernområdet og trafikkløsninger ved skolen, samholdt med registreringer i trafikkunderøkelsen.
- Utarbeide prinsippskisser for organisering av skolens uterom, samholdt med lærernes registreringer av barnas uteaktivitet.
- Utarbeide prinsippskisser for skolens arenaer for læring utenfor skoleområdet.

Trygg ferdsel i trafikken i og utenfor skoletiden er et viktig delmål i satsingen. Som ledd i arbeidet har elevene gjennomført en registrering av egen skolevei, foreldrekjøring og farlige eller utrygge partier på skoleveien. Funnene fra undersøkelsen er innarbeidet i løsningsforslagene. Lærerne har kartlagt elevenes oppholdssteder og aktiviteter i friminuttene, registrert med klassetrinn og kjønn.

## Vurderinger og forslag til løsninger

Arbeidet er oppsummert i seks plansjer.

<b>Skolevegen</b>	Plansje 1 – Registrering. Hovedtrekk i elevenes trafikk-kartlegging
<b>Trafikkvurdering</b>	Plansje 1 – Trafikkmønster. Hovedferdselsårer Plansje 2 – Områder. Reisletta og Rønvik inndelt i "store tomter" Plansje 3 – Tiltak. Kryssutbedring, fortau, enveistrafikk og vegstengning
<b>Skoleområdet</b>	Plansje 1 – Tiltak. Landsbygater, aktivitetssoner, trebelter og vann
<b>Utearena for læring</b>	Plansje 1 - Hjemmearena, Revir, Nærarena

## Oppgaver for videre arbeid

### Uteromskonferanse

- Uteromskonferanse for Saltvern Futurum med inspirasjonsforelesninger om muligheter på skolens utearenaer, med arbeidsøkt knyttet til temaet "hva er Saltverns utearena for læring" og "hvordan få til utearena for læring". Arrangement, gjennomføring, oppfølging.

### Hjemmearena

- Mer detaljert uttegning av skoleområdet og hovedprinsippene for videre opparbeiding. Inndeling i delområder og forslag til rekkefølge.
- Detaljert planlegging og utførelse av noen prioriterte delområder.

### Trafikksikkerhet

- Oppfølging av trafikkløsninger i forhold til reguleringsplan og kommunedelplan.
- Valg og gjennomføring av strakstiltak
- Rapport fra forundersøkelsen

### "Revir og nærarena"

- Mer detaljert beskrivelse av utearenaer for læring koordinert med arbeidet med skolens pedagogiske plattform og oppfølging av læreplan.

## Vedlegg 1: Foreløpig oppsummering fra trafikk-kartleggingen

Alle elevene har beskrevet sin skoleveg. Småskolens elever gjorde utfyllingen som hjemmeoppgave med hjelp fra foreldrene. Beskrivelsene ble drøftet i klassene. Denne foreløpige oppsummeringen er basert på full gjennomgang av noen klassetrinn og stikkprøver fra øvrige. Registreringen vil ha overføringsverdi til løsningsvalg for barnehagen. Det kan antas at barnehagebarn kan ha en situasjon med en del trekk felles med små barn på skolen og barn i fellesskapet.

	Små elever og fellesskapet	Større elever
<b>Situasjon</b>	De fleste kjøres til/fra skolen. Ca en tredel av førsteklasingene går. Typisk for kjøringen er at foreldrene parkerer, følger inn, venter på og henter. Det er flere strekninger og punkter på skolevegen som oppleves utrygge eller farlige for førsteklasingene når de går.	De fleste går til/fra skolen. Ca en firedel av sjetteklassen ble kjørt til skolen. Typisk for kjøringen er at foreldrene stopper kort og slipper av. Det er flere strekninger og punkter på skolevegen som oppleves utrygge eller farlige for sjetteklassingene når de går.
<b>Problemstilling</b>	Det er få muligheter for parkering. Det er ikke planer om nye trafikk-sikkerhetstiltak langs skolevegene. Skoleskyssen forsterker og er en del av det utrygge trafikkmiljøet. For de små elevene oppleves syklistene som utrygt.	Det er mange muligheter for korte stopp (og mange feilmuligheter). Det mangler gode lokaliseringer for korte stopp i vest. Denne delen av skoleskyssen bidrar sannsynligvis mest til det kaotiske trafikkbildet rundt skolen.

### Funn

- Det er to hovedtyper henting/bringning som må løses på hver sin måte. (Store elever slippes av "hvor som helst". De går hjem. Bilen stopper kort. Små elever bringes med bil, følges inn og hentes med bil. Bilene parkeres morgen og ettermiddag.)
- Skoleveien oppleves ikke som trygg. Skoleskyssen forsterker opplevelsen av utrygghet.

### Foreløpig konklusjon

Skolens nærområde og skolevegen må gjøres tryggere. Det må lages konkrete målsettinger for endringer. Det må velges hovedstrategier og enkelttiltak som oppfyller målsettingene. Noen tiltak må prioriteres for gjennomføring. Disse tidfestes.

Samarbeidspartnere for tiltaket og ansvarlige for gjennomføringen må beskrives.

### Tiltak kan velges ut fra

Målsetting om endringer i adferd og holdninger (individuelt).

Målsetting om endring i regler og i håndhevelsen av regler (felles, individuelt).

Målsetting om fysiske tiltak (felles).

### Formålet med et strategivalg bør være tredelt

- Trygg skoleveg.
- Elever i fysisk aktivitet til og fra skolen.
- Trygge rammer og å øke trygge areal for bruk i friminutt og til skolens arenaer for læring.

### Aktuelle samarbeidspartnere og ansvarlige

Elever, foreldre, lærere, SFO, skoleledelsen, kommunen, vegvesenet, politiet, velforeninger, andre brukere av skolen, skoleområdet og utearenaer.

### Anbefaling:

- Det velges en hovedstrategi som angir valgt kjøremønster i områdene med skoleveger (overordnet veghierarki med hovedveger, samleveger og atkomstveger). Løsningene innarbeides i kommunedelplanen for Rønvik.
- Det iverksettes noen hovedtiltak for å oppnå valgt kjøremønster (skilting, stenging, opparbeiding av arealer).
- Det prioriteres tiltak som sikrer de punkter som oppleves farlige, og tiltak som forbedrer farlige strekninger.
- Strategi og tiltak velges i en bred prosess med alle samarbeidspartnere involvert. (Reguleringsprosess, kommunedelplanprosess)